

Entzündete Augen N

Information für Patientinnen und Patienten

Lesen Sie diese Packungsbeilage sorgfältig, denn sie enthält wichtige Informationen. Dieses Arzneimittel haben Sie entweder persönlich von Ihrem Arzt oder Ihrer Ärztin verschrieben erhalten oder Sie haben es ohne ärztliche Verschreibung in der Apotheke oder Drogerie bezogen. Wenden Sie das Arzneimittel gemäss Packungsbeilage beziehungsweise nach Anweisung des Arztes, Apothekers oder Drogisten bzw. der Ärztin, der Apothekerin oder der Drogistin an, um den grössten Nutzen zu haben. Bewahren Sie die Packungsbeilage auf, Sie wollen sie vielleicht später nochmals lesen.

Wann wird SIMILASAN Entzündete Augen N angewendet?

Gemäss homöopathischem Arzneimittelbild kann SIMILASAN Entzündete Augen N bei nichtinfektiösen, leichten Formen von Entzündungen der Augenbindehaut und der Lidränder aufgrund irritierender Umweltfaktoren, mit Symptomen wie gerötete Augen, brennende Augen angewendet werden.

Die Anwendung dieses Arzneimittels im genannten Anwendungsgebiet beruht ausschliesslich auf den Prinzipien einer homöopathischen Therapierichtung.

Was sollte dazu beachtet werden?

Wenn Ihnen Ihr Arzt oder Ihre Ärztin andere Arzneimittel verordnet hat, fragen Sie Ihren Arzt oder Apotheker bzw. Ihre Ärztin oder Apothekerin, ob SIMILASAN Entzündete Augen N gleichzeitig eingenommen werden darf.

Bei Augenentzündungen ist das Tragen von Kontaktlinsen nicht angezeigt.

Wenn Sie jedoch auf Kontaktlinsen angewiesen sind, entfernen Sie diese vor dem Eintropfen und setzen Sie die Linsen frühestens 15 Minuten nach der Behandlung wieder ein. Empfehlenswert ist die Anwendung auch nach dem Entfernen der Linsen, abends vor dem Schlafengehen und morgens beim Erwachen, mind. 15 Min. vor dem Einsetzen der Linsen.

Beachten Sie, dass ein entzündetes Auge gegenüber Linsen empfindlicher reagiert.

Wenn nach 2–3 Tagen keine Besserung eingetreten ist, ist ein Arzt bzw. eine Ärztin aufzusuchen. Kommt es zu einer Verschlechterung oder treten neue Symptome auf, z.B. eine Abnahme der Sehschärfe oder Schmerzen, ist unverzüglich ein Arzt bzw. eine Ärztin aufzusuchen.

Wann darf SIMILASAN Entzündete Augen N nicht oder nur mit Vorsicht eingenommen / angewendet werden?

Bei Kindern bis 6 Jahre nur auf ärztliche Verschreibung hin anwenden. Bei Linsentrübungen (Grauer Star, Katarakt) oder Grünem Star (Glaukom) nur nach ärztlicher Diagnose anwenden.

Informieren Sie Ihren Arzt, Apotheker oder Drogisten bzw. Ihre Ärztin, Apothekerin oder Drogistin, wenn Sie

- an anderen Krankheiten leiden,
- Allergien haben oder
- andere Arzneimittel (auch selbst gekaufte!) einnehmen oder äusserlich anwenden!

Wie verwenden Sie SIMILASAN Entzündete Augen N?

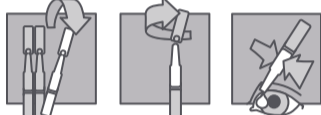
Bei Kindern bis 6 Jahre nur auf ärztliche Verschreibung hin anwenden.

Falls vom Arzt bzw. von der Ärztin nicht anders verschrieben:

- Ein bis mehrere Male pro Tag 1 Tropfen pro Auge, maximal 10-mal täglich 1 Tropfen pro Auge.

Anwendung:

- Einen Tropfenbehälter abtrennen und Flüssigkeit zur Kugelspitze schütteln. Flachen Teil mit Kugelspitze durch eine Drehbewegung vom Tropfenbehälter abtrennen.
- Augentropfenbehälter mit Zeigefinger und Daumen mit der Spitze nach unten über das offene Auge halten, zusammendrücken und Tropfen ins Auge träufeln.
- Für jede Anwendung einen neuen Augentropfenbehälter verwenden (nicht haltbar, da ohne Konservierungsmittel).



Die Wirkdauer einer Arzneimittelgabe kann individuell verschieden sein.

Grundsätzlich wird die Anwendung des Arzneimittels bei Nachlassen der Wirkung oder bei Rückkehr der Beschwerden wiederholt.

Nicht für Kinder unter 6 Jahren ohne ärztliche Verordnung.

Halten Sie sich an die in der Packungsbeilage angegebene oder vom Arzt oder von der Ärztin verschriebene Dosierung. Wenn bei der Behandlung eines Kleinkindes / Kindes die gewünschte Besserung nicht eintritt, ist mit ihm ein Arzt bzw. eine Ärztin aufzusuchen.

Wenn Sie glauben, das Arzneimittel wirke zu schwach oder zu stark, so sprechen Sie mit Ihrem Arzt, Apotheker oder Drogisten bzw. mit Ihrer Ärztin, Apothekerin oder Drogistin.

Welche Nebenwirkungen kann SIMILASAN Entzündete Augen N haben?

Für SIMILASAN Entzündete Augen N wurden in Einzelfällen allergische Reaktionen mit Juckreiz, Brennen und Rötung der Augen beobachtet. Wenn Sie Nebenwirkungen bemerken, wenden Sie sich an Ihren Arzt, Apotheker oder Drogisten oder Ihre Ärztin, Apothekerin oder Drogistin. Dies gilt insbesondere auch für Nebenwirkungen, die nicht in dieser Packungsbeilage angegeben sind. Bei Einnahme von homöopathischen Arzneimitteln können sich die Beschwerden vorübergehend verschlimmern (Erstverschlimmerung). Bei andauernder Verschlechterung setzen Sie SIMILASAN Entzündete Augen N ab und informieren Sie Ihren Arzt, Apotheker oder Drogisten oder Ihre Ärztin, Apothekerin oder Drogistin.

Was ist ferner zu beachten?

Das Arzneimittel darf nur bis zu dem auf dem Behälter mit "EXP" bezeichneten Datum verwendet werden.

Aufbrauchfrist nach Anbruch

Angebrochene Augentropfenbehälter sofort verwenden und nach Gebrauch wegwerfen (nicht haltbar, da ohne Konservierungsmittel).

Lagerungshinweis

Bei Raumtemperatur (15–25 °C) lagern. Ausser Reichweite von Kindern aufbewahren.

Was ist in SIMILASAN Entzündete Augen N enthalten?

1 ml Flüssigkeit enthält (1 Tropfen entspricht 17 mg):

Wirkstoffe

Atropa bella-donna (HAB) D6 (Ph.Eur.Hom. 1.1.3) 0.3033 ml / Euphrasia 3c (HAB) D6 0.3033 ml / Hepar sulfuris (HAB) D12 0.3033 ml.

Hilfsstoffe

Trinatriumcitrat; Natriumchlorid; Salzsäure; Wasser für Injektionszwecke

Zulassungsnummer

67562 (Swissmedic)

Wo erhalten Sie SIMILASAN Entzündete Augen N? Welche Packungen sind erhältlich?

In Apotheken und Drogerien, ohne ärztliche Verschreibung.

- Packung mit 20 Monodosen zu 0,40 ml

Zulassungsinhaber

T&S Eye Care Management AG, CH-6060 Sarnen

Diese Packungsbeilage wurde im November 2021 letztmals durch die Arzneimittelbehörde (Swissmedic) geprüft.

Yeux enflammés N

Information destinée aux patients

Lisez attentivement cette notice d'emballage.

Vous y trouverez tous les renseignements importants concernant ce médicament.

Ce médicament vous a été prescrit par votre médecin ou vous a été remis sans ordonnance médicale par votre pharmacien ou votre droguiste. Pour en tirer le meilleur bénéfice, veuillez l'utiliser conformément à la notice d'emballage ou, le cas échéant, aux indications de votre médecin ou de votre pharmacien ou de votre droguiste. Conservez cette notice d'emballage pour pouvoir la relire plus tard si nécessaire.

Quand SIMILASAN Yeux enflammés N est-il utilisé?

Selon la conception homéopathique, SIMILASAN Yeux enflammés N peut être utilisé en cas de formes non infectieuses et légères d'inflammation de la conjonctive et du bord des paupières dues à des facteurs environnementaux irritants, avec des symptômes tels que rougeur et brûlure au niveau des yeux.

L'utilisation de ce médicament dans le champ d'applications indiqué est basée exclusivement sur les principes de l'homéopathie.

De quoi faut-il tenir compte en dehors du traitement?

Si votre médecin vous a prescrit d'autres médicaments, demandez à votre médecin ou à votre pharmacien si SIMILASAN Yeux enflammés N peut être pris simultanément.

En cas d'inflammation des yeux, le port de lentilles de contact n'est pas recommandé.

Toutefois, si vous ne pouvez pas vous en passer, retirez-les avant de mettre les gouttes et replacez vos lentilles de contact au plus tôt 15 minutes après le traitement. L'utilisation est également conseillée le soir, après le retrait des lentilles, avant d'aller se coucher et le matin au réveil, au moins 15 minutes avant de les remettre.

Veillez noter qu'un œil enflammé réagira de manière plus sensible aux lentilles.

Si aucune amélioration n'intervient après 2 à 3 jours, il est recommandé de consulter un médecin.

En cas d'aggravation ou si de nouveaux symptômes apparaissent, p. ex. baisse de l'acuité visuelle ou douleurs, il convient de consulter immédiatement un médecin.

Quand SIMILASAN Yeux enflammés N ne doit-il pas être pris / utilisé ou seulement avec précaution?

Utiliser uniquement sur prescription médicale chez les enfants jusqu'à l'âge de 6 ans.

En cas d'opacification du cristallin (cataracte) ou de glaucome, utiliser uniquement après diagnostic médical.

Veillez informer votre médecin ou votre pharmacien ou votre droguiste si

- vous souffrez d'une autre maladie
- vous êtes allergique
- vous prenez déjà d'autres médicaments (ou utilisez déjà d'autres médicaments en usage externe (même en automédication) !).

Comment utiliser SIMILASAN Yeux enflammés N?

Utiliser uniquement sur prescription médicale chez les enfants jusqu'à l'âge de 6 ans.

Sauf prescription contraire du médecin:

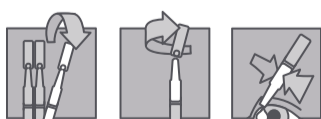
- 1 goutte par œil une à plusieurs fois par jour, au maximum 1 goutte par œil 10 fois par jour.

Utilisation:

• Détachez une dosette contenant les gouttes pour les yeux et secouez-la pour déplacer le liquide vers la pointe en forme de boule. Tordre la partie plate avec la pointe arrondie pour la détacher de la monodose.

• Tenir la monodose entre le pouce et l'index avec la pointe tournée vers le bas juste au-dessus de l'œil ouvert; presser pour verser le liquide goutte à goutte dans l'œil.

• Utiliser une nouvelle monodose à chaque application (ne se conserve pas, car ne contient pas de conservateur).



Le temps d'action d'un médicament peut varier d'une personne à l'autre.

En règle générale, l'administration du médicament doit être répétée lorsque l'effet diminue ou lorsque les troubles reviennent.

Ne pas utiliser chez les enfants de moins de 6 ans sans prescription médicale.

Veillez vous conformer au dosage figurant sur la notice d'emballage ou prescrit par votre médecin.

En l'absence de l'amélioration escomptée lors d'un traitement chez le petit enfant / l'enfant, veuillez consulter un médecin. Si vous estimez que l'efficacité du médicament est trop faible ou au contraire

trop forte, veuillez vous adresser à votre médecin ou à votre pharmacien ou à votre droguiste.

Quels effets secondaires SIMILASAN Yeux enflammés N peut-il provoquer?

Des cas isolés de réactions allergiques avec démangeaisons, sensation de brûlure et rougeur des yeux ont été observés avec SIMILASAN Yeux enflammés N.

Si vous remarquez des effets secondaires, veuillez en informer votre médecin, votre pharmacien ou votre droguiste. Ceci vaut en particulier pour les effets secondaires non mentionnés dans cette notice d'emballage.

La prise de médicaments homéopathiques peut aggraver passagèrement les troubles (aggravation initiale). Si cette aggravation persiste, cessez le traitement avec SIMILASAN Yeux enflammés N et informez-en votre médecin, votre pharmacien ou votre droguiste.

À quoi faut-il encore faire attention?

Ce médicament ne doit pas être utilisé au-delà de la date figurant après la mention «EXP» sur le récipient.

Délai d'utilisation après ouverture

Utiliser aussitôt les monodoses ouvertes et les jeter après application (le liquide ne se conserve pas, car il ne contient pas d'agent conservateur).

Remarques concernant le stockage

Conserver à température ambiante (15–25 °C). Conserver hors de portée des enfants.

Que contient SIMILASAN Yeux enflammés N?

1 ml de liquide contient (1 goutte correspond à 17 mg):

Principes actifs

Atropa bella-donna (HAB) D6 (Ph.Eur.Hom. 1.1.3) 0.3033 ml / Euphrasia 3c (HAB) D6 0.3033 ml / Hepar sulfuris (HAB) D12 0.3033 ml.

Excipients

Citrate trisodique; chlorure de sodium; acide chlorhydrique; eau pour préparations injectables

Numéro d'autorisation

67562 (Swissmedic)

Où obtenez-vous SIMILASAN Yeux enflammés N? Quels sont les emballages à disposition sur le marché?

En pharmacie et en droguerie, sans ordonnance médicale.

- Emballage de 20 monodoses de 0,40 ml

Titulaire de l'autorisation

T&S Eye Care Management AG, CH-6060 Sarnen

Cette notice d'emballage a été vérifiée pour la dernière fois en novembre 2021 par l'autorité de contrôle des médicaments (Swissmedic).

Occhi infiammati N

Informazione destinata ai pazienti

Legga attentamente il foglietto illustrativo che contiene importanti informazioni. Questo medicamento le è stato prescritto dal suo medico o le è stato consegnato senza prescrizione medica in farmacia o in drogheria. Per ottenere il maggior beneficio, usi il medicamento conformemente al foglietto illustrativo o segua le indicazioni del medico o del farmacista o del droghiere. Conservi il foglietto illustrativo per poterlo rileggere all'occorrenza.

Quando si usa SIMILASAN Occhi infiammati N?

Secondo la concezione che sta alla base dei medicamenti omeopatici, SIMILASAN Occhi infiammati N può essere usato in caso di forme lievi di infiammazione non infettive della congiuntiva e dei bordi palpebrali causate da fattori ambientali irritanti, con sintomi come occhi arrossati, che bruciano. L'uso di questo medicamento nel settore di applicazione citato si basa esclusivamente sui principi di un indirizzo terapeutico omeopatico.

Di che cosa occorre inoltre tener conto durante il trattamento?

Se il suo medico le ha prescritto altri medicamenti, chieda al suo medico o al suo farmacista se simultaneamente può assumere SIMILASAN Occhi infiammati N.

In caso di infiammazioni agli occhi, è sconsigliato portare lenti a contatto.

Se tuttavia sceglie di indossare lenti a contatto, le rimuova prima di instillare le gocce per gli occhi e le indossi nuovamente almeno 15 minuti dopo il trattamento. Si consiglia altresì di attendere almeno 15 minuti per l'applicazione delle gocce per gli occhi dopo aver rimosso le lenti, la sera prima di andare a letto e la mattina al risveglio.

Ricordi che un occhio infiammato reagisce più sensibilmente alle lenti a contatto.

Se dopo 2-3 giorni non si nota un miglioramento, si rivolga a un medico.

In caso di peggioramento o di comparsa di nuovi sintomi, ad es. riduzione dell'acuità visiva o dolore, si rivolga immediatamente a un medico.

Quando non si può assumere / usare SIMILASAN Occhi infiammati N e quando la sua somministrazione/il suo uso richiede prudenza?

Per bambini fino ai 6 anni, utilizzare solo ed esclusivamente su prescrizione medica.

In caso di opacizzazione del cristallino (cataratta) o glaucoma applicare solo dopo diagnosi medica. Informi il suo medico o il suo farmacista o il suo droghiere, nel caso in cui

- soffre di altre malattie
- soffre di allergie o
- assume altri medicamenti (anche acquistati di sua iniziativa) o li applica esternamente

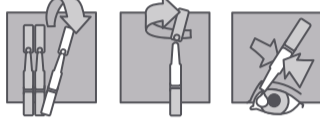
Come usare SIMILASAN Occhi infiammati N?

Per bambini fino ai 6 anni, utilizzare solo ed esclusivamente su prescrizione medica. Se non diversamente prescritto dal medico:

- 1 goccia per occhio, da una a più volte al giorno, massimo 1 goccia per occhio 10 volte al giorno.

Utilizzo:

- Staccare un contenitore monodose e agitarlo per far scendere il liquido nella punta arrotondata. Staccare la parte piatta dalla punta arrotondata con un movimento rotatorio.
- Tenere il contenitore monodose con il dito indice e il pollice, con la punta rivolta verso il basso sopra l'occhio aperto, premere e instillare le gocce nell'occhio.
- A ogni utilizzo, usare un nuovo contenitore monodose di gocce per gli occhi (non si conserva, poiché privo di conservanti).



L'efficacia della somministrazione può variare individualmente.

In generale, ripetere la somministrazione del rimedio quando si percepisce un calo dell'efficacia o il ritorno dei disturbi.

Senza prescrizione medica, il rimedio non è adatto ai bambini sotto i 6 anni.

Si attenga alla posologia indicata nel foglietto illustrativo o prescritta dal suo medico. Se il trattamento di un bambino piccolo/di un bambino, non produce il miglioramento auspicato, consulti un medico. Se ritiene che l'azione del medicamento sia troppo debole o troppo forte ne parli al suo medico, al suo farmacista o al suo droghiere.

Quali effetti collaterali può avere SIMILASAN Occhi infiammati N?

Con SIMILASAN Occhi infiammati N, in casi sporadici sono state osservate reazioni allergiche con prurito, bruciore e arrossamento degli occhi. Se osserva effetti collaterali, si rivolga al suo medico, farmacista o droghiere, soprattutto se si tratta di effetti collaterali non descritti in questo foglietto illustrativo.

Con l'assunzione di medicamenti omeopatici, i disturbi possono momentaneamente aggravarsi (aggravamento iniziale). Se l'aggravamento dovesse persistere, interrompa il trattamento con SIMILASAN Occhi infiammati N e informi il suo medico o il suo farmacista o il suo droghiere.

Di che altro occorre tener conto?

Il medicamento non dev'essere utilizzato oltre la data indicata con «EXP» sul contenitore.

Termine di consumo dopo l'apertura

Dopo l'apertura, utilizzare immediatamente il contenitore monodose e poi smaltirlo dopo l'uso (non si conserva, poiché privo di conservanti).

Indicazione di stoccaggio

Conservare a temperatura ambiente (15-25 °C). Conservare fuori dalla portata dei bambini.

Cosa contiene SIMILASAN Occhi infiammati N?

1 ml di liquido contiene (1 goccia corrisponde a 17 mg):

Principi attivi

Atropa bella-donna (HAB) D6 (Ph.Eur.Hom. 1.1.3) 0.3033 ml / Euphrasia 3c (HAB) D6 0.3033 ml / Hepar sulfuris (HAB) D12 0.3033 ml.

Sostanze ausiliarie

Citrato di trisodio; cloruro di sodio; acido cloridrico; acqua per preparazioni iniettabili.

Numero dell'omologazione

67562 (Swissmedic)

Dove è ottenibile SIMILASAN Occhi infiammati N? Quali confezioni sono disponibili?

In farmacia e in drogheria, senza prescrizione medica.

- Confezione con 20 monodose da 0,40 ml

Titolare dell'omologazione

T&S Eye Care Management AG, CH-6060 Sarnen

Questo foglietto illustrativo è stato controllato l'ultima volta nel novembre 2021 dall'autorità competente in materia di medicinali (Swissmedic).

Inflamed Eyes N

Information for patients

Read this leaflet carefully because it contains important information for you.

This medicine has either been prescribed for you personally by your doctor, or you have obtained it without a medical prescription from a pharmacy or chemist's shop. Always use this medicine exactly as described in this leaflet or as instructed by the doctor, pharmacist or chemist in order to obtain the greatest benefit. Keep this leaflet. You may need to read it again.

What SIMILASAN Inflamed Eyes N is used for?

According to homeopathic principles, SIMILASAN Inflamed Eyes N can be used for non-infectious, mild types of inflammation of the conjunctiva and the rims of the eyelids caused by environmental irritants, with symptoms such as redness or burning of the eyes.

The use of this medicine for the specified indication is based solely on the principles of the homeopathic school of therapy.

What you need to know?

If your doctor has prescribed other medications, please ask him/her or your pharmacist if you may take SIMILASAN Inflamed Eyes N at the same time. The wearing of contact lenses is contraindicated in the case of eye inflammation.

If you rely on contact lenses, however, remove them before applying the medicine and allow at least 15 minutes after treatment before putting them back in. It is recommended that the medicine is also used after removing contact lenses at night before going to bed and in the morning when waking, and leaving at least 15 minutes before putting the lenses in.

Note that an inflamed eye will be more sensitive to contact lenses.

If there is no improvement of symptoms after two to three days, seek advice from a doctor.

Should symptoms worsen or if new ones occur, such as decreased visual acuity or pain, you should seek advice from a doctor immediately.

When not to use SIMILASAN Inflamed Eyes N or use only with caution?

Only use for children up to six years of age with a doctor's prescription.

In cases of cataracts or glaucoma, only use after a medical diagnosis.

Tell your doctor, pharmacist or chemist if you

- suffer from other illnesses,
- have any allergies or
- are taking any other medicines (also those bought over the counter).

How to use SIMILASAN Inflamed Eyes N?

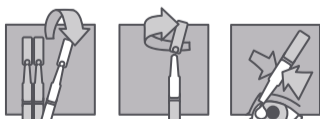
Only use for children up to six years of age with a doctor's prescription.

Unless prescribed differently by your doctor:

- One drop per eye once a day or several times a day up to a maximum of one drop per eye ten times a day.

How to use:

- Separate a dropper and shake the liquid into the ball tip. Break off the flat part with ball tip from the dropper using a twisting action.
- Hold the eye dropper between your index finger and thumb with the tip pointing down over your open eye, squeeze and allow the liquid to drop into your eye.
- Use a new eye dropper for each use (for single use only, as it contains no preservatives).



The period of effectiveness of a medical treatment can vary from person to person.

As a rule, repeat the dose when the effect wears off or the symptoms recur.

Not for children under six years without a medical prescription.

Keep to the dosage given in the package leaflet or prescribed by your doctor. If the treatment of a small child/child does not produce the desired improvement consult a doctor. If you believe that the effect of the medicine is too weak or too strong, talk to your doctor, pharmacist or chemist.

Possible side effects of SIMILASAN Inflamed Eyes N?

For SIMILASAN Inflamed Eyes N, isolated cases of allergic reactions with itching, burning and redness of the eyes have been observed.

If you get any side effects, talk to your doctor, pharmacist or chemist. This particularly includes any possible side effects not listed in this leaflet.

The symptoms may deteriorate temporarily (initial deterioration) following the administration of homeopathic medicines. If the deterioration persists, stop using SIMILASAN Inflamed Eyes N and talk to your doctor, pharmacist or chemist.

What should also be taken into consideration?

Do not use this medicine after the expiry date ("EXP") stated on the container.

Use-by period after opening

Use opened eye dropper immediately and dispose of after use (single-use only, as it contains no preservatives).

Storage instructions

Store at room temperature (15-25 °C). Keep out of the reach of children.

What SIMILASAN Inflamed Eyes N contains?

1 ml liquid contains (1 drop is equivalent to 17 mg):

Ingredients

Atropa bella-donna (HAB) D6 (Ph.Eur.Hom. 1.1.3) 0.3033 ml / Euphrasia 3c (HAB) D6 0.3033 ml / Hepar sulfuris (HAB) D12 0.3033 ml.

Excipients

Trisodium citrate; sodium chloride; hydrochloric acid; water for injections

Product license No.

67562 (Swissmedic)

Where can you get SIMILASAN Inflamed Eyes N? What packs are available?

In pharmacies and chemist's shops, without a medical prescription.

- Pack with 20 x 0.40 ml monodoses

Holder of product license

T&S Eye Care Management AG, CH-6060 Sarnen, Switzerland

This package leaflet was last revised by the Swiss Federal Authorities for Medication (Swissmedic) in November 2021.